



DOMOV BÍLÁ OPAVA

Zpráva o činnosti a plnění úkolů příspěvkové organizace za rok 2025

*„Domov není místo, kde bydlíš, ale místo, kde ti rozumějí.“
Christian Morgenstern*

Zpracovali : Mgr. Michal Jiráska, Ing. Eva Křempková

Odpovídá : Mgr. Michal Jiráska

V Opavě 9. 3. 2026

Příspěvková organizace
Moravskoslezského kraje



ČÁST 1.

ZÁKLADNÍ INFORMACE

Obsah:

Část 1. Základní informace

- Identifikace
- Úvodní slovo
- Poslání organizace
- Zpráva o činnosti organizace
- Plány do budoucna
- Hospodaření
- Poděkování
- Public relations

Část 2. Druhy poskytovaných služeb

- I. sociální služba domov se zvláštním režimem
- II. sociální služba domov pro seniory

Část 3. Ekonomické údaje

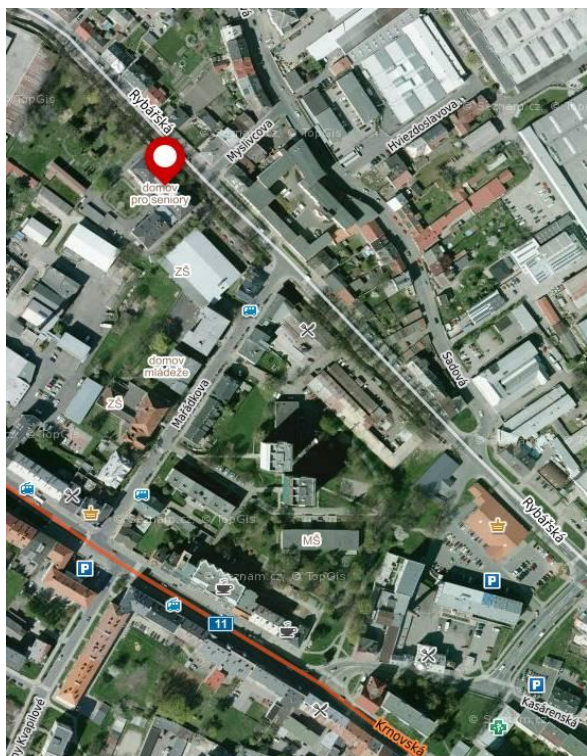
Identifikace:

název : Domov Bílá Opava, příspěvková organizace
adresa : Rybářská 27, 746 01
IČO : 00016772
ředitel : Mgr. Michal Jirásk
tel. : 553 712 183, 737 036 518
e-mail : reditel@ddopava.cz
www : <http://www.ddopava.cz>
č.ú. : 3222821/0100

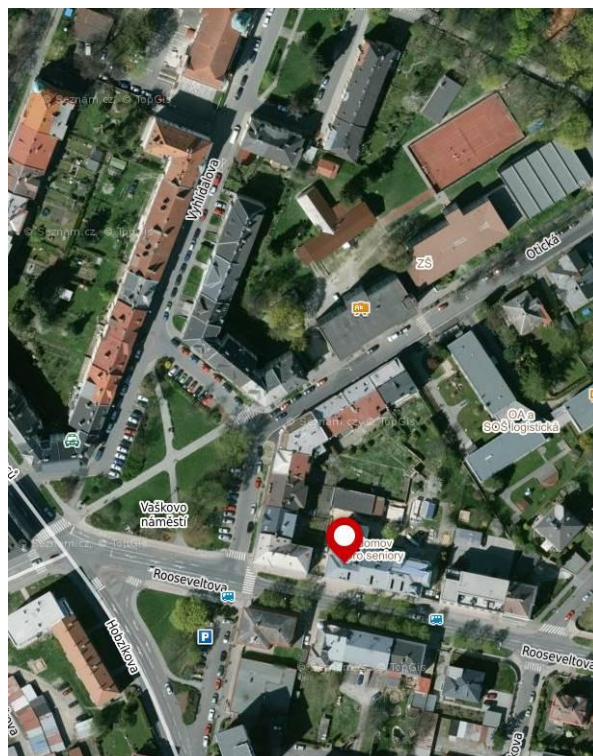
Domov Bílá Opava, je příspěvková organizace Moravskoslezského kraje. Sídlo organizace se nachází v Opavě na adrese Rybářská 27, na pozemku o rozloze 10 300 m². Hlavní budova, která je dominantou celého areálu, má zastavěnou plochu 1401 m². V tomto pětipodlažním objektu je umístěno 108 uživatelů služby domov pro seniory a domov se zvláštním režimem. Dále je zde umístěn rozsáhlý stravovací provoz, prádelna, kotelna a kanceláře administrativy. Dalšími objekty jsou garáže a zázemí techniky. Zbývající 2/3 plochy celého areálu tvoří zahradní park určený k trávení volného času uživatelům domova. Celý komplex je v rámci města Opavy dobře strategicky umístěn, neboť se nachází v klidové zóně nedaleko centra.

Elokované pracoviště na adrese Opava, Rooseveltova 3 zabírá celkovou plochu 2 600 m², z toho zastavěná plocha činí 1 158 m². Hlavní budova, která je určena k bydlení 41 uživatelů domova pro seniory, je čtyřpodlažní, přičemž v I. PP je umístěn technický provoz včetně prádelny, kuchyně a kotelny. Vedlejší jednopodlažní objekt skýtá zázemí pro společenské a kulturní aktivity a také je v něm umístěna dílna údržby. Zahrada s novostavbou přízemního multifunkčního altánu tvoří cca polovinu areálu. Také toto pracoviště je umístěno nedaleko centra města v příjemné staré zástavbě.

Rybářská 27



Rooseveltova 3



Úvodní slovo

Vážení čtenáři, dovoluji vám prostřednictvím této zprávy seznámit s hlavními událostmi, které probíhaly v zařízení Domov Bílá Opava, p.o. během uplynulého roku 2025.

Stejně jako v předešlém období byl celý uplynulý rok poznamenán nejistotou zapříčiněnou válečnými událostmi na Ukrajině a v našem případě také odstraňováním povodňových škod. Z těchto důvodů jsme hospodařili s úsporným rozpočtem zabezpečujícím základní provozní náklady.

V první polovině roku jsme se soustředili na zařizování provizorní kuchyně a prádelny na elokovaném pracovišti na ul. Rooseveltova 3, kde bylo za tímto účelem nutné opravit omítky a podlahy v I.PP, vyměnit část elektroinstalace a zařídit oddělené krátkodobé připojení na ČEZ. Poté následovalo pořízení gastrozařízení a zařízení prádelny. S pomocí zřizovatele a díky vstřícnosti soukromých společností působících ve městě Opava se nám podařilo zahájit provoz kuchyně i prádelny a tím docílit soběstačnosti v přípravě stravy i praní prádla. Nadále však přetrvávaly zvýšené nároky na využívání tranzitního vozidla určeného k přepravě uživatelů, kterým byla dovážena strava a prádlo 108 seniorům umístěných v hlavní budově na ul. Rybářská 27. Využili jsme proto nabídku Zdravotní záchranné služby Ostrava, p.o., která nám věnovala opotřeбенou sanitku VW tranzit pro transport materiálu, prádla a stravy mezi oběma pracovišti. Vozidlo určené k přepravě seniorů tak bylo opět k dispozici pro účely pořádání výletů a návštěv spřízněných organizací.



Souběžně se stavební akcí „Oprava střechy a fasády hlavní budovy na ul. Rybářská 27“ pokračovaly práce spočívající v odstraňování škod způsobených povodněmi v I. podzemní podlaží hl. budovy a v technické budově na stejné adrese. Realizované činnosti zahrnovaly zejména generální opravu zničené kanalizace, celoplošnou výměnu podlah, výměnu všech vstupních dveří, sklepních oken, oken do kuchyně a rovněž přípravu protipovodňových opatření. V důsledku těchto nepředvídaných komplikací a nepříznivých klimatických podmínek došlo k posunutí termínu dokončení opravy střechy a fasády do následujícího roku. Veškeré vesměs neočekávané práce zapříčiněné povodní v září 2024 současně negativně ovlivnily provoz organizace, neboť stavební ruch, s tím související zvýšená prašnost a hlavně zhoršené podmínky v okolí budovy soustavně zatěžovaly život jak uživatelů našich služeb a jejich blízké osoby, tak našich zaměstnanců.



I přes zmíněnou nepříznivou situaci jsou za námi dílčí úspěchy, které nás motivují k další prospěšné práci zaměřené na potřebné seniory v našem zařízení.

V tomto ohledu byl jednou z nejvýznamnějších aktivit audit zaměřený na kvalitu poskytovaných služeb, který proběhl na jaře v domově se zvláštním režimem. Audit proběhl formou třídenního hodnocení zaměřeného na posouzení míry naplňování vybraných standardů kvality sociálních služeb a plnění zákonných povinností dle zákona č. 108/2006 Sb., o sociálních službách.

Soustředil se zejména na oblast ochrany práv a bezpečí uživatelů, podporu jejich sociálního

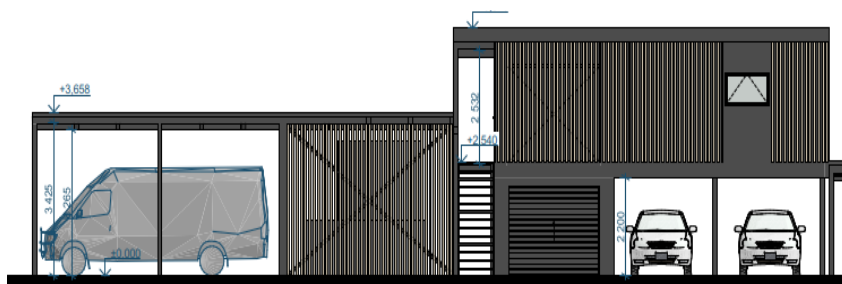


začleňování a zjišťování individuálních potřeb a představ uživatelů o řešení jejich životní situace. Součástí hodnocení bylo také posuzování individuálního plánování, včetně podpory samostatného rozhodování uživatelů a práce s jejich silnými stránkami. Výsledky auditu byly vesměs pozitivní. Realizace auditu nám pomohla pojmenovat aktuální

stav poskytovaných služeb, přinesla podněty nezávislých odborníků a identifikovala souvislosti mezi naplňováním standardů kvality a vzdělávacími potřebami pracovníků.

V rámci příprav na další rozvoj Domova Bílá Opava, p. o., došlo k úpravě projektové dokumentace s názvem „Venkovní úpravy ploch, ul. Rybářská“, která je zaměřena na nové uspořádání ploch v celém areálu domova.

Úprava se týká technického zázemí umístěného ve vedlejších budovách, které bude nově rozšířeno o kogenerační jednotku, kotelnu a náhradní zdroj energie. Toto zařízení bude do uvedených prostor přesunuto z I. PP, čímž dojde k jeho ochraně před dalšími případnými povodněmi.



V oblasti personální došlo k jediné podstatné změně na pozici sociální pracovníce, kterou nově zastává paní Mgr. Anna Doleží. Během krátké doby se paní Doleží vyprofilovala jako schopná odbornice v dané oblasti, což je pro naši organizaci dalším významným přínosem zvláště v období, kdy začíná implementace nového informačního systému Domova Bílá Opava, p.o.

Za účelem posilování sounáležitosti a upevňování kolegiálních vztahů na pracovišti jsme uspořádali dvě společenské zaměstnanecké akce. První se konala na jaře v částečně zrekultivované zahradě po povodních, druhou byl předvánoční večírek.

Obě akce zaznamenaly zájem a vysokou účast zaměstnanců. Vesměs kladné odezvy svědčily o spokojenosti většiny účastníků.





Mezi další významné události uplynulého roku patřili také návštěvy představitelů Moravskoslezského kraje a města Opavy. V předvánočním čase proběhla beseda s primátorem města Opavy Tomášem Navrátilem, který při této příležitosti rozdál všem našim uživatelům vánoční balíčky a další pozornosti.

Vlivem nepřetržitých stavebních prací na ul. Rybářská 27 a provizornímu provozu kuchyně a prádelny na ul. Rooseveltova 3 byl uplynulý rok opět mimořádně náročný. Avšak díky profesionální práci zaměstnanců Domova Bílá Opava, p.o. a podpoře zřizovatele se nám podařilo společnými silami udržet provoz celého zařízení v odpovídající kvalitě poskytovaných služeb.

Poslání organizace

Hlavním účelem zřízení organizace je účelové poslání spočívající v poskytování sociálních služeb podle zákona č. 108/2006 Sb., o sociálních službách, ve znění pozdějších předpisů, v souladu s rozhodnutím o registraci, jakož i zajišťování fakultativních činností s poskytováním sociálních služeb souvisejících, včetně zajišťování stravování uživatelům služeb, vlastním zaměstnancům a uživatelům sociálních služeb poskytovaných jinými příspěvkovými organizacemi zřízenými Moravskoslezským krajem a jejich zaměstnancům.

Rozhodnutí o registraci:

V Domově Bílá Opava, p.o. provozujeme a máme zaregistrovány dvě služby sociální péče:

- domov pro seniory,
- domov se zvláštním režimem.

Domov pro seniory

Identifikátor: 1347773

Poslání:

Posláním domova pro seniory je poskytovat celoroční pobytovou službu osobám nacházejícím se v nepříznivé sociální situaci, vyžadujícím pravidelnou pomoc jiné fyzické osoby, kterou jim není schopna zajistit rodina ani terénní nebo ambulantní služby. Nepříznivou sociální situaci se rozumí snížení soběstačnosti, ztráta soběstačnosti, osamělost z důvodu věku nebo zdravotního stavu.

Cílová skupina:

Osoby starší 65 let, které vzhledem ke svému věku a zdravotnímu stavu potřebují pravidelnou podporu, pomoc nebo péči jiné fyzické osoby přizpůsobenou jejich individuálním potřebám.

Kapacita:

107

Cíle služby:

1. Podpora uživatele v období příchodu do domova.
2. Podpora uživatele v udržování nebo zlepšování jeho schopností a dovedností.
3. Podpora uživatele v udržování sociálních kontaktů.

Domov se zvláštním režimem

Identifikátor: 8488761

Poslání:

Posláním domova se zvláštním režimem je poskytovat celoroční pobytovou službu osobám nacházejícím se v nepříznivé sociální situaci, vyžadujícím pravidelnou pomoc jiné fyzické osoby, kterou jim není schopna zajistit rodina ani terénní nebo ambulantní služby. Nepříznivou sociální situaci se rozumí snížení soběstačnosti, ztráta soběstačnosti, osamělost z důvodu Alzheimerovy demence či jiných typů demence.

Cílová skupina:

Osoby starší 60 let, které mají sníženou soběstačnost z důvodu stařecké Alzheimerovy demence a ostatních typů demence, jejichž situace vyžaduje pravidelnou pomoc jiné fyzické osoby.

Kapacita:

42

Cíle služby:

1. Podpora uživatele v období příchodu do domova.
2. Podpora uživatele v udržování nebo zlepšování jeho schopností a dovedností.
3. Podpora uživatele v udržování sociálních kontaktů.

Objekty Domova Bílá Opava, p.o.

Rybářská 27



pohled ze zahrady



letecký pohled

Rooseveltova 3



pohled z ulice



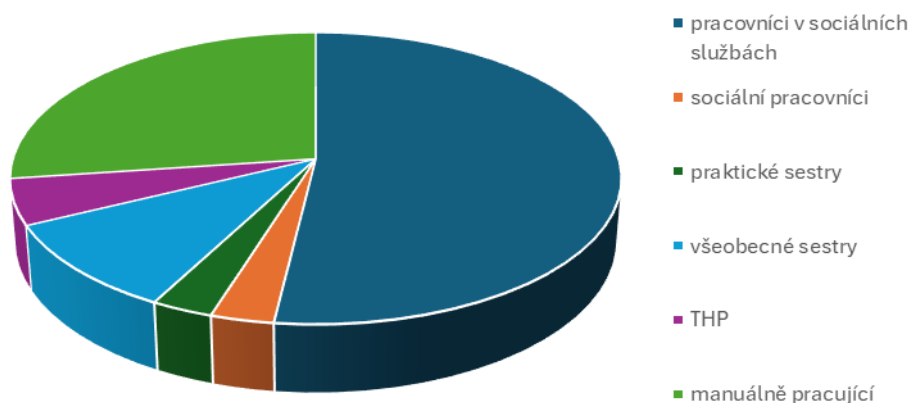
pohled ze zahrady

Zpráva o činnosti organizace

Personál:

Podle individuálních potřeb uživatelů zajišťujeme přímou obslužnou péči prostřednictvím sedm a šedesáti pracovníků v sociálních službách (pečovateli). Zdravotní péči provádí sedmnáct zdravotních sester, které mají přehled nejen o zdravotním stavu jednotlivých uživatelů, ale také o jejich psychických a sociálních potřebách. Lékařskou péči vykonává praktický lékař a psychiatr externě. Případnou další specializovanou zdravotní péči zajišťujeme přes soukromé ordinace nebo nemocnici v Opavě. O volnočasové aktivity uživatelů se v našem zařízení v průběhu uplynulého roku staralo šest pracovníků v sociálních službách. Našími kmenovými zaměstnanci provádíme úklid, údržbu budov a parku, stravování a praní prádla. Na veškeré vedení účetnictví a celkové hospodaření organizace zaměstnáváme tři pracovníky. Jednání se zájemci o naše služby, vedení veškeré osobní agendy uživatelů a řešení nestandardních záležitostí uživatelů u nás vykonávají čtyři sociální pracovníce a o chod jednotlivých úseků se stará celkem osm vedoucích pracovníků včetně ředitele.

ID služby	Sociální služba	Maximální kapacita	Adresa místa poskytování	Průměrný evidenční počet zaměstnanců		
1347773	Dům pro seniory	149	Rybářská 545/27 Opava, 746 01	A	pracovníci v sociálních službách	71,534
					sociální pracovníci	4,083
					zaměstnanci odborných poraden	0,000
8488761	Dům se zvláštním režimem	149	Rooseveltova 878/3 Opava, 746 01	B	speciální pedagogové	0,000
					praktické sestry	4,000
					všeobecné sestry	13,763
					nutriční terapeuti	0,000
				C	fyzioterapeuti	0,000
				D	THP	7,000
	manuálně pracující	37,402				
	celkem		137,782			



Významné aktivity:

V zastoupení ředitele je Domov Bílá Opava, p.o. členem „Pracovní skupiny pro tvorbu systému financování sociálních služeb v Moravskoslezském kraji“. Během uplynulého roku 2025 bylo hlavním tématem společné práce stanovení cílů pro ***Střednědobí plán rozvoje sociálních služeb v Moravskoslezském kraji na léta 2027 - 2029***. Na uskutečněných jednáních jsme se věnovali otázkám dotační politiky z kapitoly 313 MPSV, Informačnímu systému MSK, individuálním projektům sociálních služeb, dotační politice MSK, Vyrovnávací platbě, Krajské síti MSK apod.

V uplynulém roce probíhala na adrese Rybářská 27 rozsáhlá stavební akce „*Oprava střechy a fasády na ul. Rybářská 27 - 2.část*“ spočívající ve



výměně krytiny střešní hlavní budovy „A“, opravě fasády a sanaci hydroizolace.

Stavební práce byly zahájeny v červenci roku 2024. Cílem rekonstrukce je generální oprava

střechy včetně lokálně narušených konstrukcí krovu, generální oprava fasády na obou hlavních budovách a zamezení vztlínání zemní vlhkosti do stavby. V září 2024 průběh prací ovlivnila povodeň jejímž důsledkem bylo zaplavení I.PP hlavní budovy. Z tohoto důvodu byl přehodnocen harmonogram prací vzhledem k prioritám vedoucím k postupnému odstraňování škod, a tudíž k posunutí termínu dokončení do prvního kvartálu 2026. Generální opravou hydroizolace po několika desetiletích dosáhneme hygienicky nezávadného prostředí pro užívání provozu prádelny i kuchyně.



Za účelem plnění vize dalšího rozvoje areálu na ul. Rybářská 27 jsme pokračovali na projektu



s názvem „*Venkovní úpravy ploch, ul. Rybářská*“, který mimo jiné řeší návaznost hlavní budovy napojením recepcie umístěné u hlavního vchodu na „lávku v korunách stromů“ směřující do přilehlého parku. Dodavatelem projektové dokumentace je architektonický

ateliér ATRIS s.r.o. Dokončení projektu bude provedeno po rekonstrukci obou hlavních budov. Uvedené akce mají širokou podporu vedení MS kraje, tudíž nezbyvá než věřit, že bude dostatek finančních prostředků na vlastní realizaci.

V Domově Bílá Opava, p.o., se snažíme udržovat a rozvíjet společenský a kulturní život.



Za tímto účelem jsme realizovali několik společenských akcí, podporujících sociální kontakty uživatelů. Nejvýznamnější akce tohoto typu probíhají již tradičně zkraje roku, kdy jsme uspořádali *Novoroční koncert Komorního pěveckého sboru Slezské univerzity v Opavě* a bál na téma *Havaj*, na kterém se uživatelé zúčastnili různých soutěží, zazpívali si s doprovodem kytary a někteří také zatančili. Uživatelé

tak měli více příležitostí k vzájemnému popovídání a ke sdílení okamžiků veselí.

Dalšími významnými společenskými událostmi loňského roku byla zahradní slavnost na ul. Rybářská 27 a Vinobraní na ul. Rooseveltova 3. Obou akcí se zúčastnili také rodinní příslušníci a přátelé uživatelů, kteří ocenili možnost neformálního společenského setkání a utužování sousedských vztahů.

Snahou Domova je taktéž vytvářet podmínky pro aktivní způsob života uživatelů. Během roku měli uživatelé možnost se za doprovodu personálu zúčastnit několika výletů, které přispěly k oživení jejich vzpomínek.

Proběhla například návštěva letiště aeroklubu v Zábřehu



s komentovanou prohlídkou našeho klienta, bývalého pilota. Dále jsme se

s uživateli vypravili na celodenní výlet do Luhačovic a do MŠ Neplachovice na divadelní představení pana Dudka. Během roku jsme s významnou pomocí dobrovolníků z pojišťovny



Kooperativa podnikli několik výletů po Opavě a v adventním čase navštívili vánoční trhy na náměstí.

V rámci podpory kulturního života byly uživatelům nabízeny již tradiční pěvecká vystoupení slečny Kateřiny Lebedové a paní Zdenky Mervové, dále také koncerty pěveckého uskupení



Kružberské pěnkavy či vystoupení folklórního souboru Bejatky ze Štítiny. Domov opakovaně navštívily děti z mateřských a základních škol v Opavě, a to jak s prezentací kulturních vystoupení, tak za účelem sdílení společných chvil kreativním tvořením. Uživatelé tato mezigenerační setkávání kvitují a reagují velmi pozitivně na čas strávený v přítomnosti dětí. Nevídaným zpestřením běžných dní pak byla pozvánka primátora města Opavy na divadelní představení opery *Prodaná Nevěsta*. Toto

představení bylo odehráno pod širým nebem před Slezským divadlem a dopřálo tak kulturní zážitek i imobilním uživatelům.

Dalšími akcemi byly:

Společenské akce – oslavy narozenin uživatelů, Valentýnské posezení, Motorkáři seniorům, setkání ke Dni matek a MDŽ, Mikulášská zábava, společné uctění památky zesnulých, Předvánoční jarmark

Hudební produkce – instrumentální koncert dětí ze ZUŠ Kravaře, koncert folkových písní s kytarou a fukací harmonikou, koncert smíšeného pěveckého sboru Křížkovský

Edukativní akce – přednáška o včelařství, beseda na téma Slezský venkov, beseda se zástupcem HZS, Velikonoční zdobení vajíček, přednáška o cestě kolem světa

Sociálně-terapeutické činnosti – muzikoterapie, canisterapie, ponyterapie, terapie s morčaty, pečení slaneho a sladkého pohoštění ke vzpomínkovým aktivitám

Zahradní akce - slet čarodějnic, grilování na zahradě, zahradní soutěžení s přáteli z jiných domovů, akce Zmrzlina na zahradě



Sport – soutěž v ruských kuželkách, v hodů na cíl, turnaj v Člověče, nezlob se

AKTIVIZAČNÍ ČINNOSTI



Kvalita služby:

Práci na zvyšování kvality služby považujeme za kontinuální proces, který vyžaduje zapojení celého týmu pracovníků a pravidelnou reflexi našich postupů. Kvalita služby je pro Domov trvalou prioritou, která se zrcadlí v hledání cest ke zlepšení všech rovin péče, zajišťujících důstojnou, bezpečnou a individuálním potřebám uživatele odpovídající službu. Systematicky se snažíme o rozvoj a zvyšování kvality služby ve všech oblastech činnosti organizace.

V uplynulém roce jsme aktualizovali a revidovali některé z vnitřních řídicích aktů, s nimiž každodenně pracujeme v praxi. Za důležité považujeme:

- Pracovní řád
- organizační struktura Organizačního řádu
- směrnici č.6 - Úhrada za sociální služby
- směrnici č.12 - Používání motorových vozidel a zajištění provozu dopravy
- směrnici č.4 - FKSP
- směrnici č.15 - Stravování

Pokračovali jsme ve spolupráci s externím konzultantem v reflexi vnitřních předpisů, plánování změn metodik s ohledem na novelizace zákona a vyhlášky vztahujících se k sociálním službám, v hledání východisek vyplývajících z interní praxe a doporučení externí kontroly.

Během prosince jsme provedli roční hodnocení služby podle standardu kvality č.15., které je strukturováno do několika kapitol, zaměřujících se na sledování a hodnocení veřejného závazku služeb, zjišťování spokojenosti uživatelů a hodnocení kvality dalšími zainteresovanými osobami, podnětem pro rozvoj služby je analýza nouzových a havarijních situací, stížností, kontrolních činností atd. Z provedeného monitoringu vyplynulo několik zjištění.

Oblast získávání zpětné vazby z dotazníkových šetření jsme uchopili systematictěji. Výsledkem byla transparentní administrace procesu a v porovnání s předchozím obdobím došlo k nárůstu počtu respondentů a jejich podnětů, což přispělo k vyšší reprezentativnosti získaných údajů. Taktéž jsme, zejména v odpovědích uživatelů služby DZR, zaznamenali množství odpovědí slovem „nevím“, případně doprovodným popisem neverbálního sdělení. Tento fakt nedostatečné srozumitelnosti dotazů pro cílovou skupinu uživatelů DZR nás vede k potřebě revize metody zjišťování spokojenosti tak, aby lépe odpovídala jejich schopnostem porozumění.

Z hlediska kvality je možné konstatovat, že převážná část respondentů je spokojena s poskytovaným standardem péče, přičemž ve srovnání s předchozími léty nedochází k výrazným regresím. Pozitivně je hodnocen přístup personálu, kdy je napříč službami zmiňován vstřícný a ohleduplný přístup, dobrá komunikace, respekt k individuálním potřebám, nabídka aktivizačních činností, zajištění zdravotní péče.

I přesto, že se snažíme systematicky a kontinuálně zabývat zvýšením spokojenosti uživatelů v oblasti pocitu „jako doma“ a přítomnosti někoho blízkého, i v roce minulém vyjádřili respondenti nejmenší spokojenost opětovně v těchto dotazech. Naším cílem je se i v roce 2026 zaměřit na posilování vztahu důvěry mezi klíčovým pracovníkem a uživatelem, podporu pozitivních mezilidských vztahů, snižovat pocit osamělosti, vytvářet atmosféru sounáležitosti a prohloubit individualizovanou péči a práci s emocemi a vztahy.

Konkrétní podněty uživatelů k oblastem péče, kultury bydlení, stravy atd., získané v doprovodných odpovědích dotazníků, jsou cenný zdrojem pro další práci na kvalitě.

Kvalita služby byla podrobena externí kontrole realizací Auditů kvality v domově se zvláštním režimem v rámci projektu MSK „Podpora duše III.“. Smyslem této aktivity bylo zjistit míru naplnění vybraných standardů kvality a plnění povinností poskytovatele dle zákona č. 108/2006 Sb., o sociálních službách. Cíl podpůrného auditu byl zaměřen na monitoring potřeb uživatelů a jejich představ o způsobu řešení své situace, jakým způsobem jsou službou podporováni, přičemž důraz byl kladen na oblast ochrany práv a bezpečí uživatelů. Výstupem závěrečné zprávy byl popis příkladů dobré praxe a doporučení návrhů ke změně s ohledem na cílovou skupinu. Mezi pozitivně hodnocené oblasti patřila zejména komunikace pracovníků s uživateli, respektování práv a důstojnosti uživatelů, příjemné bytové prostředí. V rámci tohoto projektu jsme čerpali odborné konzultace a metodické podpory, za účelem reflexe a nastavení možných změn metodik.

Další kontrola, která ověřila kvalitu námi poskytovaných služeb na službě domov se zvláštním režimem se týkala obhajoby certifikátu „Vážka“. Po úspěšném naplnění bodových limitů

u kontrolovaných okruhů, nám byl obnoven Certifikát Vážka, který uděluje Česká alzheimerovská společnost jako ocenění za kvalitní péči o klienty s Alzheimerovou demencí, nebo jinými typy demencí.



Nemalý vliv na kvalitu služby má jistě také snaha o udržení materiálního a technického standardu služby. I přesto, že vnitřní a vnější prostory budovy Rybářská 27 byly po celý rok značně ovlivněny probíhajícími stavebními pracemi, snažili jsme se o další modernizaci. Provedli jsme renovaci přípravný stravy ve 3. NP služby DZR. Kompletní rekonstrukce zahrnovala stavební úpravy stropu a zdiva, montáž nových svítidel, ergonomické uspořádání nábytku a nových elektrospotřebičů. Změny tohoto prostoru pracovníkům zefektnily pracovní postup při výdeji stravy uživatelům. Ke zkvalitnění přímé péče a bezpečí uživatele byly do inventáře majetku Domova nově zakoupena koupací křesla, koupací vana, polohovací křesla, mechanické vozíky, lůžka s možností individuálního polohování a prodloužení délky. K pocitu útulnosti prostředí přispěla výmalba prostor, umístění nových úložných komod pro osobní věci uživatelů, nové záclony a závěsy na pokojích i jídelnách, doinstalovány byly stropní zástěny na všechny pokoje, pořízeny byly nové zahradní lavičky a houpačky. K podpoře výkonu sociální práce se nám podařilo získat od firmy Kompakt spol. s.r.o. „Sociální automobil“, který bude využíván bezplatně po dobu 4 let, zejména sociálními pracovníky k realizaci sociálních šetření v místě pobytu zájemců o služby.

Opětovně jsme posilovali profesní rozvoj zaměstnanců. Realizovali jsme akreditované kurzy, zaměřující se jak na problematiku rozvoje týmové spolupráce, schopnosti funkční komunikace, tak na praktická nácviková témata vhodná do každodenní praxe pečovatele. Proběhly výměnné stáže, kupříkladu na gerontologickém oddělení PN Opava, za účelem prohloubení odborného porozumění potřebám uživatele s chováním náročným na péči, stáž volnočasových pracovníků s organizací Vincentinum – Šternberk, za účelem rozšíření obzorů v aktivizačních činnostech a alternativní komunikaci. Na DZR došlo k posílení spolupráce mezi pečovateli a volnočasovými pracovníky v oblasti plánování aktivizací, což přineslo systematičtější komunikaci a cílenější reakci na potřeby uživatelů. Významná pozornost byla věnována podpoře klíčových pracovníků a funkčnosti nově nastaveného standardu kvality k individuálnímu plánování služby.

Oproti předchozímu roku se nám povedlo posílit spolupráci s dobrovolníky. Jednalo se jak o samostatně docházející dobrovolníky na podkladě spolupráce s Dobrovolnickým centrem Elim, tak o zapojení dobrovolné činnosti pracovníků Kooperativa pojišťovna, formou firemního dobrovolnictví. Profit dobrovolnictví vnímáme v dalších možnostech realizace individuálních aktivit s uživateli, zajištění doprovodu uživatelů mimo areál Domova, asistenci při skupinových činnostech. Jeden z dobrovolníků si v průběhu roku doplnil vzdělání a stal se kaplanem, čímž přispěl v Domově k rozšíření podpory duchovních potřeb uživatelů.

Pokračovali jsme v poskytování profesionální zdravotnické péče, prostřednictvím spolupráce s lékaři a externími specializovanými firmami. Pravidelně do Domova dojíždí nutriční lékař a sestra z firmy Nutrego, konzultující potřeby doplňkové nutriční péče. Ošetření vlhkým hojením ran u indikovaných pacientů zajišťujeme ve spolupráci s firmou MEDSTORE.CZ. Konzultace zrakových vad a potřebnosti výrobků optiky zprostředkováváme s firmou O-Optik. V listopadu jsme zahájili spolupráci s psychiatrem, MUDr. Vlastimilem Nesnídalem, který převzal do své odborné péče uživatele s psychiatrickou diagnózou po MUDr. Václavkovi.

Plány do budoucna

V roce 20226 předpokládáme pokračování plánované obnovy technické a architektonické infrastruktury obou budov Domova. Naše činnost se v tomto směru bude zaměřovat na realizace

protipovodňových opatření, obnovu pietní místnosti a zásadních provozů stravování a prádelny v suterénu budovy Rybářská 27, plánujeme opravu fasády budovy Rooseveltova 3.

Příští rok se taktéž ponese v duchu postupné implementace nového informačního systému Cygnus. Věříme, že tento komplexní systém nám umožní jednoduše a přehledně vést veškerou agendu spojenou jak s péčí o uživatele, tak o zaměstnance, a přispěje k efektivitě práce.

Naším dlouhodobým záměrem zůstává vytvářet uživatelům podmínky podporující jejich soběstačnost a zapojení do aktivit běžného života. Důraz budeme klást na podporu sociálních vazeb a vztahů vedoucích k sociální integraci, na nabídku cílených aktivizačních činností vycházejících z potřeb, přání, schopností a životní historie uživatelů.

V oblasti kvality služeb budeme nadále systematicky rozvíjet odborné kompetence členů multidisciplinárního týmu a podporovat jejich další profesní vzdělávání. Plánujeme provedení auditu zdravotnické péče, realizaci procesního auditu v domově se zvláštním režimem, implementaci novely sociálně-zdravotního pomezí. Prioritou zůstává poskytování individualizované podpory, pomoci a péče, zejména s respektem k důstojnosti, integritě a právům uživatelů, a to s ohledem na jejich aktuální situaci i možnosti organizace.

Fotogalerie:

BYDLENÍ



jednolůžkový pokoj na R27



jednolůžkový pokoj na R3



společenská místnost na R27



společenská místnost na R3

ATIVIZACE A TERAPIE



výlet na Ptačí vrch v Opavě



pony terapie



sraz motorkářů

PRÁCE V TÝMU



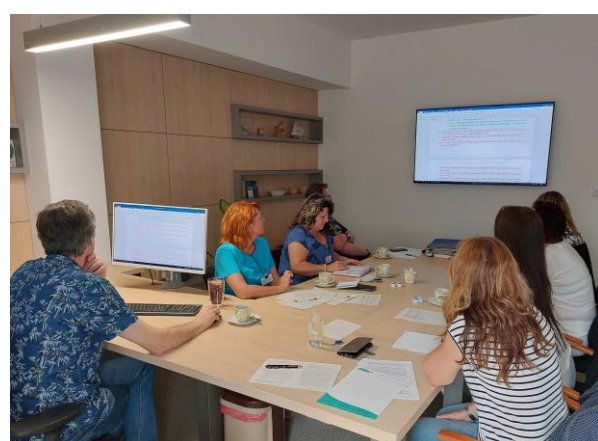
beseda s velitelem HZS Opava



přednáška o automobilové dopravě



porada vedení domova s uživateli



porada vedení organizace

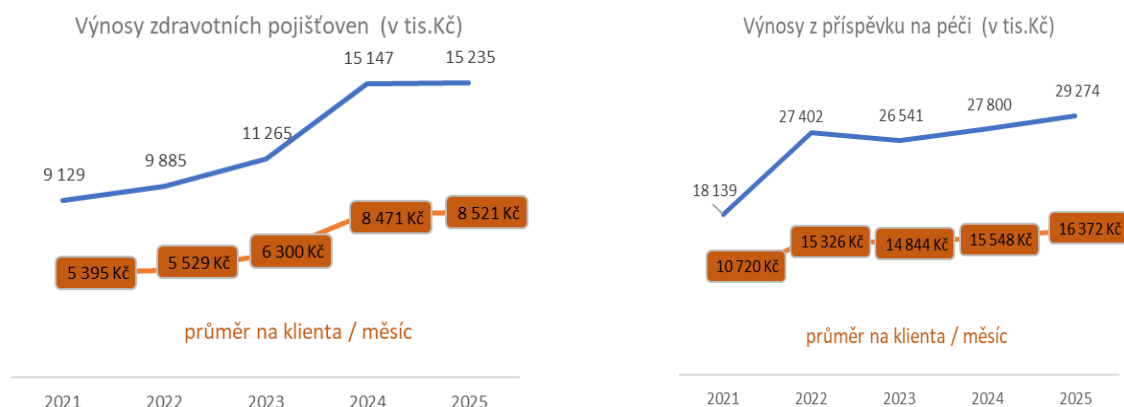
Hospodaření – ekonomické údaje

Výsledek hospodaření k 31. 12. 2025 (tis. Kč)

	náklady (tis. Kč)	výnosy (tis. Kč)	výsledek hospodaření (tis. Kč)
Hlavní činnost	135 187,45	135 187,45	0,00
Doplňková činnost	0,00	0,00	0,00
Celkem	135 187,45	135 187,45	0,00

Předmětem doplňkové činnosti je prodej elektřiny vyrobené z plynu prostřednictvím kogenerační jednotky. Z důvodu pozastavení provozu KGJ v souvislosti se zatopením jednotky při povodních v září 2024 nebyla doplňková činnost v roce 2025 provozována.

Přehled významných výnosů:



Poděkování

Na závěr této zprávy bych chtěl také vyjádřit poděkování všem našim sponzorům z řad jak právnických, tak soukromých osob. Dále bych chtěl poděkovat našim partnerským organizacím, u kterých jsme se mohli s našimi uživateli účastnit sportovních nebo jiných společenských událostí, anebo naopak, které přijali naše pozvání a nás navštívili. Rovněž děkuji místní ZŠ, ZUŠ, gymnáziu, Slezské univerzitě v Opavě, Církevní konzervatoři Opava za nezištné poskytnutí různých kulturních programů našim seniorům a také pojišťovně Kooperativa za dobrovolnickou činnost, kterou zaměstnanci pojišťovny průběžně přispívali k pohodě uživatelů našich služeb.

V neposlední řadě chci poděkovat našemu zřizovateli, Moravskoslezskému kraji, za finanční příspěvky v celkové výši 21,29 mil. Kč na investiční akce a provozní náklady, dále Nadaci PPF za poskytnutí nadačního příspěvku ve výši 2 315,94 tis. Kč a České spořitelně za poskytnutí finančního daru ve výši 400 tis. Kč na dovybavení gastroprovozu po záplavách v září 2024.

Zvláštní poděkování patří Moravskoslezskému kraji za finanční příspěvek na provoz ve výši 35 236 tis. Kč poskytnutý v rámci „Programu na podporu poskytování sociálních služeb pro rok 2025“ financovaného z kapitoly 313 – MPSV státního rozpočtu.



Naši sponzoři:

- Agrotrans Otice s.r.o.
- Globus ČR, v.o.s.
- LAVAL Pharma Praha
- MEDESA care s.r.o.
- Charing Cross Scientific a.s.
- HARTMANN - RICO a.s.
- MePro Trading s.r.o.
- Untraco s.r.o.
- Lékárna AVE s.r.o.
- TZMO Czech Republic s.r.o.
- Model Obaly a.s.
- Město Dolní Benešov
- Město Hradec nad Moravicí
- Město Opava - Zlatníky
- Městys Březová
- Obec Bohuslavice
- Obec Brumovice
- Obec Sudice
- Obec Chlebičov
- Obec Chuchelná
- Obec Kobeřice
- Obec Melč
- Obec Píšť
- Obec Vřesina u Hlučína
- Obec Stěbořice
- Obec Oldřišov
- Obec Bělá pod Pradědem
- Volfová Jana
- Naše obec Dvorce spolek
- Statutární město Ostrava

Public relations:

Polar televize

(03/2025) - **Domov Bílá Opava pokračuje v rekonstrukci po záplavách a chystá i další protipovodňová opatření**

<https://polar.cz/zpravy/opavsko/opava/11000047629/domov-bila-opava-pokracuje-v-rekonstrukci-po-zaplavach-a-chysta-i-dalsi-protipovodnova-opatreni>

(06/2025) - **Domov Bílá Opava obdržel dar na obnovu po povodni**

<https://polar.cz/zpravy/opavsko/opava/11000049109/domov-bila-opava-obdrzel-dar-na-obnovu-po-povodni>

(07/2025) - **V Opavě se háčkovalo pod širým nebem, vznikly deky pro seniory**

Zdroj: <https://polar.cz/zpravy/opavsko/opava/11000049561/v-opave-se-hackovalo-pod-siry-m-nebem-vznikly-deky-pro-seniory>

Krajský úřad moravskoslezského kraje

(01/2025) – **Rozvoj areálu Domova Bílá Opava**

Zdroj: <https://www.msk.cz/cs/kraj/majetek/rozvoj-arealu-domova-bila-opava-21518/>

V Opavě dne 9. 3. 2026



Mgr. Michal Jirásků
ředitel Domova Bílá Opava, p.o.